

เอกสารแนบที่ 11 คู่มือการติดต่อประสานงานการระงับเหตุ/
แจ้งเหตุฉุกเฉิน



คู่มือประสานงานชุมชน กรณีเกิดเหตุฉุกเฉิน ระบบท่อส่งก๊าซธรรมชาติ

สถานี SSUT
ต.แพรเทศใหม่ อ.เมือง
จ.สมุทรปราการ

บทนำ

บริษัท ปตท. จำกัด (มหาชน) บริษัทพลังงานของคนไทยที่บริหารงานโดยคนไทย และมีกระทรวงพลังงาน คอยกำกับดูแล และถือหุ้นใหญ่โดยกระทรวงการคลัง มีหน้าที่ในการดูแลพลังงานหลักของประเทศ เพื่อให้ประเทศสามารถพัฒนา ไปได้อย่างมั่นคง มีเสถียรภาพ สามารถแข่งขันกับเพื่อนบ้านใกล้เคียงได้

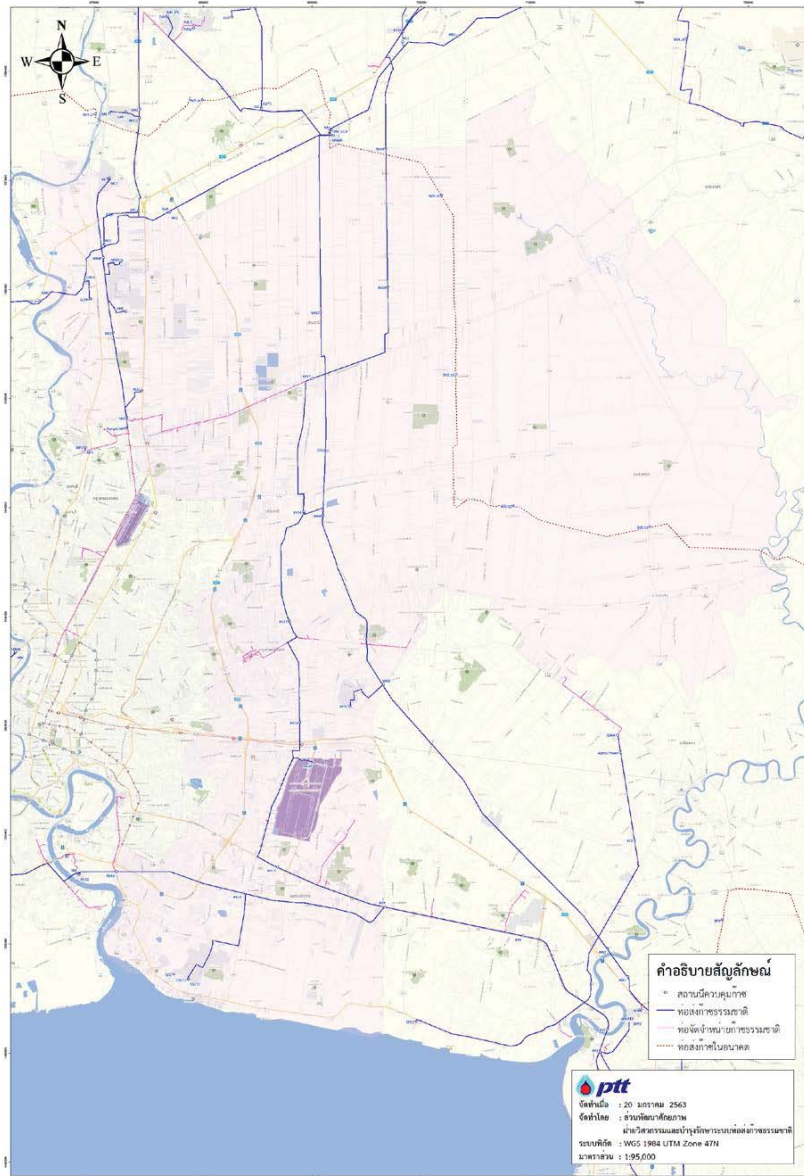
โดยธุรกิจก๊าซธรรมชาติเป็นหน่วยธุรกิจหลัก ปตท. ที่ทำหน้าที่ดูแลจัดส่ง จัดหาแหล่งพลังงานสำรองก๊าซธรรมชาติ เพื่อใช้เป็นแหล่งพลังงานในการผลิตกระแสไฟฟ้า ใช้เป็นเชื้อเพลิงในโรงงานอุตสาหกรรม และเป็นวัตถุดิบในอุตสาหกรรมปิโตรเคมี เช่น เม็ดพลาสติก ฯลฯ

ในปัจจุบัน ประเทศไทยมีความต้องการใช้พลังงานอย่างสูง ทั้งในภาคครัวเรือน และภาคอุตสาหกรรม โดยขนส่งผ่านระบบท่อส่งก๊าซธรรมชาติ ซึ่งจะเห็นได้ว่าทุกคนในประเทศ เป็นส่วนหนึ่งของการใช้พลังงานดังกล่าว ฉะนั้นหน้าที่การดูแลแหล่งพลังงาน และการขนส่งจึงเป็นหน้าที่ของพวกเราทุกคน

คู่มือฉบับนี้เป็นความเข้าใจร่วมกัน ในการทำงานที่จะช่วยกันดูแลแหล่งพลังงานหลักของประเทศ ระหว่างชุมชนและสายงานระบบท่อส่งก๊าซธรรมชาติ เพื่อให้ทุกคนอยู่กันอย่างมีความสุข และยั่งยืน

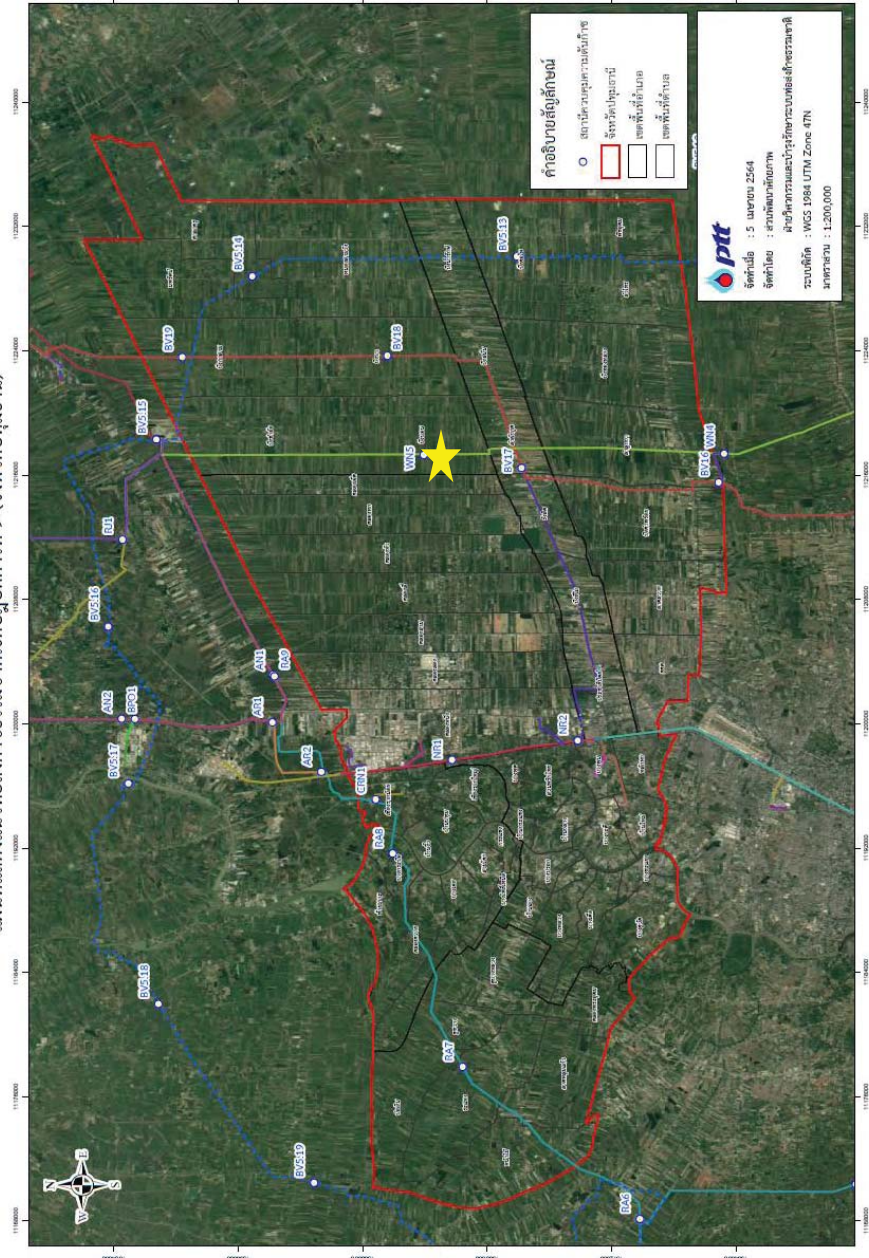


แผนที่แนวท่อส่งก๊าซธรรมชาติ ส่วนปฏิบัติการระบบท่อเขต 9
ปทุมธานี กรุงเทพฯ สมุทรปราการ พระนครศรีอยุธยา



แผนที่แนวท่อส่งก๊าซธรรมชาติ จังหวัดปทุมธานี

แผนที่แสดงแนวท่อส่งก๊าซธรรมชาติเขตปฏิบัติการที่ 9 (จังหวัดปทุมธานี)



แนวทอส่งก๊าซในพื้นที่



รายละเอียดแนวท่อบำบัดน้ำเสียในพื้นที่

สถานีก๊าซ (จุดตัดแยก) <<<< BV#SSUT

สถานีเพิ่มความดันก๊าซ <<<< ไม่มี

แนวทอส่งกำชาธรรมชาติ <<<<

กรณีเกิดเหตุฉุกเฉิน...โทรทันที



1540

โทรฟรี 24 ชั่วโมง

โทรฟรี 24 ชั่วโมง

เจ้าหน้าที่ ปตท. ปฏิบัติงานในพื้นที่



ผู้จัดการส่วนปฏิบัติการระบบท่อเขต 9 ปทุมธานี

โทร.



ผู้จัดการแผนกบริหารศูนย์ปฏิบัติการเขต 9 (ประสานงาน)

โทร.



ช่างเทคนิค

โทร.



พนักงานบริหารงานทั่วไป

โทร.

ผู้ประสานงานในชุมชน

หน่วยงานราชการ/ชุมชน แพร่ฯใหม่ เบอร์โทรศัพท์กลาง 02-182-4195-8

สังกัด	ตำแหน่ง	ชื่อ - นามสกุล	เบอร์โทรศัพท์
สำนักเทศบาล	นายกเทศมนตรี		
	รองนายกเทศมนตรี		
	รองนายกเทศมนตรี		
	เลขานุการนายกเทศมนตรี		
	ที่ปรึกษานายกเทศมนตรี		
สำนักปลัดเทศบาล	ปลัดเทศบาล		
	รองปลัดเทศบาล		
	หัวหน้าสำนักปลัดเทศบาล		
	ผู้ประสานงานสำนักปลัด		
กองช่าง	ผู้อำนวยการกองช่าง		
	นายช่างโยธา		
	ผู้ประสานงานกองช่าง		
กองสาธารณสุขและสิ่งแวดล้อม	ผู้อำนวยการกองสาธารณสุขฯ		
	หัวหน้ากองสาธารณสุข		
	ผู้ประสานงานกองสาธารณสุขฯ		
กองสวัสดิการและสังคม	ผู้อำนวยการกองสวัสดิการสังคม		
	หัวหน้ากองสวัสดิการสังคม		
	ผู้ประสานงานกองสวัสดิการฯ		
กองป้องกันและบรรเทาสาธารณภัย	ผู้อำนวยการกองป้องกันและบรรเทาสาธารณภัย		
สถานีตำรวจ			
โรงพยาบาล			
กำนัน ผู้ใหญ่บ้าน อสม ผู้ประสานงาน	ผู้ประสานงานชุมชน		
	กำนัน		



ขั้นตอนปฏิบัติ

กรณีเกิดเหตุฉุกเฉิน

เกี่ยวกับระบบท่อส่งก๊าซธรรมชาติ

กรณีเกิดเหตุฉุกเฉินฯ ก๊าซรั่ว เพลิงไหม้ แนวท่อหรือสถานีก๊าซฯ ให้ปฏิบัติตามขั้นตอน 4ร ดังนี้

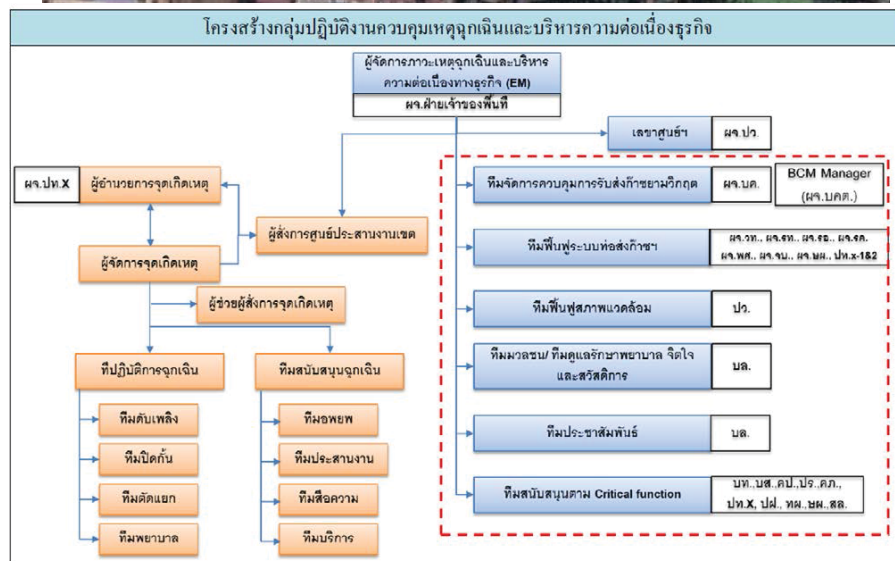
1. **รับรู้และระวัง** ห้ามทำให้เกิดประกายไฟ
2. **รับประเมินสถานการณ์และอพยพ** โดยออกห่างจากจุดเกิดเหตุอย่างน้อย 250 เมตร ไปในทิศทางเหนือลม และรับอพยพไปยังจุดอพยพตามแผนที่ ที่ระบุไว้ในเอกสารนี้
3. **รับโทรแจ้งเหตุ** โดยติดต่อสายด่วนระบบท่อส่งก๊าซธรรมชาติ โทร.1540 ชลบุรี (โทรฟรี) แจ้งสถานที่เกิดเหตุให้ชัดเจน (ได้แก่ สถานที่สำคัญใกล้เคียง หมู่ที่ ถนน ตำบล อำเภอ จังหวัด)
4. **รอให้ปลอดภัย** โดยต้องมีการปิดกั้นพื้นที่ไม่ให้รถหรือคนผ่านบริเวณจุดเกิดเหตุและบริเวณใกล้เคียง ทั้งนี้เพื่อป้องกันอันตรายและการเกิดประกายไฟ หากยังไม่มีประกาศจากปตท. ห้ามเข้าพื้นที่เกิดเหตุโดยเด็ดขาด



จุดอพยพ กรณีเกิดเหตุฉุกเฉินบริเวณ SSUT ต.แพรกษาใหม่

จุดอพยพ 1 ทิศตะวันตกไปตามถนน 50 เมตร บริเวณทางเข้าโรงงานพลาสติก

จุดอพยพ 2 ทิศตะวันออกไปตามถนน 50 เมตร บริเวณลานว่างป้ายรถเมล์





ชุมชนร่วมป้องกัน

การรุกรานแนวท่อส่งก๊าซธรรมชาติ และช่องทางการติดต่อ ปตท.

ระยะรัศมีระวังสำหรับกิจกรรมที่มีความเสี่ยงต่อแนวท่อส่งก๊าซ

20 เมตร

20 เมตร



อย่างน้อย 1.5 เมตร

กิจกรรมที่มีความเสี่ยงต่อแนวท่อส่งก๊าซธรรมชาติ



เผา



ขุดลอกคลอง



ปลุกไม้ยืนต้น



ตอกเสาเข็ม



กองวัสดุ



ปลุกสิ่งก่อสร้าง



หากมีความจำเป็นต้องเข้าเป็นกิจกรรมใดๆ ในบริเวณแนวท่อส่งก๊าซฯ ติดต่อ
ขอคำแนะนำ หรือ แจ้งการรุกราน
สายด่วนระบบท่อส่งก๊าซฯ ปตท.



1540
โทรฟรี 24 ชั่วโมง



การบำรุงรักษาตามมาตรฐานสากล และ มาตรการด้านความปลอดภัย ระบบท่อส่งก๊าซธรรมชาติ

ระบบ SCADA

ระบบควบคุมการส่งก๊าซธรรมชาติอัตโนมัติ เพื่อควบคุมและ
ติดตามข้อมูลการส่งก๊าซฯ ระยะไกล พร้อมพนักงานตรวจสอบ
ตลอด 24 ชั่วโมง



สถานีควบคุมก๊าซธรรมชาติ

ทำหน้าที่ตรวจสอบข้อมูลความดัน อุณหภูมิ และปริมาณ
การไหลของก๊าซฯ เป็นระยะตลอดแนวท่อ และเพื่อเกิดเหตุฉุกเฉิน
ว่าค่าที่สถานีก๊าซฯถูกส่งป้อนให้จากระบบ SCADA



การลาดตระเวนแนวท่อส่งก๊าซฯ

โดยรถยนต์ การเดินเท้า และ เครื่องบินไร้คนขับ (Drone)
เพื่อตรวจสอบกิจกรรมที่มีความเสี่ยง การรุกราน แนวท่อ
ส่งก๊าซฯ ความผิดปกติทางภูมิศาสตร์ และการรั่วไหลของก๊าซฯ
เป็นประจำทุกสัปดาห์



กระสวยอัจฉริยะ: หรือ Intelligent Pipeline Inspection Gauge: PIG

ทำหน้าที่ตรวจสอบสภาพภายในท่อส่งก๊าซธรรมชาติ เพื่อเก็บ
ข้อมูลความผิดปกติ หรือความผิดปกติ เพื่อการวางแผนบำรุง
รักษา เป็นประจำทุก 5 ปี



ภาพถ่ายดาวเทียม



ใช้ระบบ AI ร่วมกับ กล้องวงจรปิด

เพื่อตรวจสอบการรั่วไหล การรุกราน หรือ
การกระทำกิจกรรมที่มีความเสี่ยงต่อ
แนวท่อฯ เพื่อให้พนักงานสามารถเข้า
ประจักษ์ และแจ้งเหตุได้ทันที



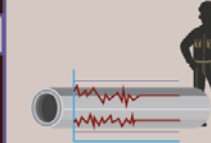
Pipe to Soil Potential Measurement

การวัดค่าศักย์ไฟฟ้า ณ จุดวัดค่า เพื่อ
ตรวจสอบการทำงานของระบบป้องกัน
การกัดกร่อน



CIPS Survey

การเดินหม้อแนวท่อ วัดค่าศักย์ไฟฟ้า
ของระบบป้องกันการกัดกร่อนของท่อส่งก๊าซฯ



DCVG Survey

การเดินหม้อแนวท่อ วัดค่าศักย์ไฟฟ้า
เพื่อตรวจสอบจุดที่วัสดุฉนวนฉีกขาด
การเสื่อมสภาพหรือเสียหาย



การซ่อมแผนฉุกเฉิน

อย่างน้อยปีละ 1 ครั้ง





ขั้นตอน 4 ร

เมื่อเกิดเหตุฉุกเฉินท่ส่งก๊าซธรรมชาติ



01



รับรู้ และระวัง

หากท่ส่งก๊าซธรรมชาติรั่วไหล จะมีเสียงดังคล้ายเสียงลมรั่ว อาจมีโอซิชาวพุ่งขึ้น หรืออาจมีเศษฝุ่นดินลอยขึ้นสู่บรรยากาศ ในกรณีก๊าซธรรมชาติที่รั่วไหลมีการติดไฟ จะมีการแผ่รังสีความร้อน ให้สังเกตสิ่งของ วัสดุ หรือต้นไม้ ใบไม้ที่มีการเปลี่ยนแปลงสภาพ

ระวัง!



ห้ามทำสิ่งใดที่ก่อให้เกิดประกายไฟ หรือความร้อน



ห้ามจอดรถ หรือจอด



ห้ามสูบบุหรี่



ห้ามสูบบุหรี่

02



รับประเมินสถานการณ์ และอพยพ



กรณีอยู่ภายนอกที่พักอาศัย

หากอยู่ในรัศมีการแผ่รังสีความร้อน หรือมีเสียงดัง ให้รีบอพยพไปยังพื้นที่ปลอดภัย ในระยะห่างจากจุดเกิดเหตุ อย่างน้อย 250 เมตร ในทิศทาง **เหนือลม**



กรณีอยู่ภายในที่พักอาศัย

หากเกิดไฟไหม้ หรือมีกลุ่มควัน

- ป้องกันการสูดดมควันไฟ
- หลีกเลี่ยงการอยู่ในบริเวณจุดติดไฟของที่พักอาศัย
- ให้อพยพไปยังพื้นที่ปลอดภัย

หากไม่เกิดไฟไหม้ และไม่มียกลุ่มควัน

สังเกตสิ่งของภายนอกที่พักอาศัย หากมีการเปลี่ยนแปลง ไม่แนะนำให้ออกจากที่พักอาศัย

03



รับโทรแจ้งเหตุ

โทร **1540**

แจ้งตำแหน่ง แจ้งลักษณะเหตุการณ์



04



รอให้ปลอดภัย

สอบถามจากผู้นำชุมชน หรือรอการขึ้นสถานการณ์จาก ปตท. เมื่อสถานการณ์ปลอดภัยแล้ว ปตท. จะแจ้งให้สามารถกลับเข้าสู่พื้นที่ได้



ศูนย์ปฏิบัติการและพื้นที่รับผิดชอบ



ศูนย์ปฏิบัติการ	พื้นที่จังหวัดที่รับผิดชอบ	หมายเลขโทรศัพท์
เขต 1	ชลบุรี ฉะเชิงเทรา สมุทรปราการ ระยอง	0-3827-4390
เขต 2	พระนครศรีอยุธยา นครนายก สระบุรี ปทุมธานี	0-3538-7100-9
เขต 3	ระยอง ชลบุรีบางส่วนของ	0-2537-2000 ต่อ 38540
เขต 4	ขอนแก่น	0-4330-6942-43 089-569-1238
เขต 5	ราชบุรี นครปฐม นนทบุรีบางส่วนของ	0-2537-2000 ต่อ 35940-50
เขต 6	กรุงเทพฯ นนทบุรี สมุทรปราการ ปทุมธานี	0-2537-2000 ต่อ 34543
เขต 7	สงขลา นครศรีธรรมราช	0-7449-6082-4 081-372-3330
เขต 8	กาญจนบุรี	0-2537-2000 ต่อ 38632
เขต 9	ปทุมธานี สมุทรปราการ พระนครศรีอยุธยา กรุงเทพฯ	0-2577-9777
เขต 10	ปราจีนบุรี ฉะเชิงเทรา นครนายก ชลบุรี	0-2537-2000 ต่อ 38405
เขต 11	สิงห์บุรี อ่างทอง ลพบุรี ชัยนาท นครสวรรค์ พระนครศรีอยุธยา	0-2537-2000 ต่อ 38308
เขต 12	นครราชสีมา สระบุรี	0-2537-2000 ต่อ 38213
ปฟ.	ส่วนปฏิบัติการและบำรุงรักษาสถานีจ่ายแก๊ส จ.ระยอง	0-2537-2000 ต่อ 34333



ระบบท่อส่งก๊าซธรรมชาติ เป็นสมบัติของประเทศ เราทุกคนควรช่วยกันดูแล
หากพบเห็นผู้เข้ามาดำเนินการใด ๆ ในแนวท่อส่งก๊าซฯ
ท่านสามารถเป็นส่วนหนึ่งของการดูแลความปลอดภัยในชุมชน
โดยโทรแจ้ง 1540 หรือศูนย์ปฏิบัติการในพื้นที่ เพื่อให้เจ้าหน้าที่ ปตท. เข้าตรวจสอบ

ท่อก๊าซฯ ปกอดกัน
คนไหนจะจี้มาได้



สแกนเพื่อศึกษาข้อมูลเพิ่มเติม

